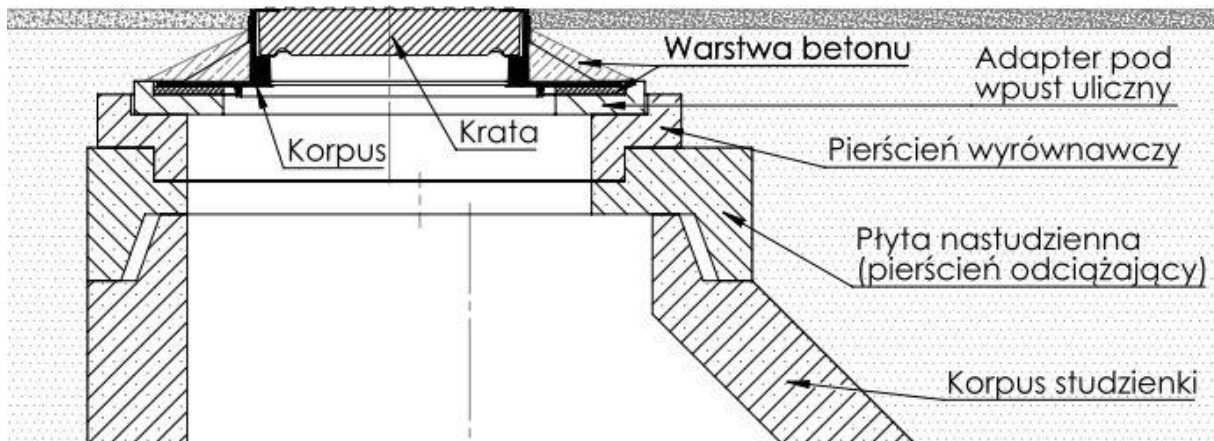


Instrukcja montażu zwieńczeń wpustów ściekowych typu 67 BK i 87 BK klasy  
C250 - D400 produkowanych w  
Zakładzie Odlewniczym "Lefek-Miler-Banasik" sp z.o.o. w Końskich.



- I. Wpusty ściekowe są produkowane zgodnie z normą PN-EN 124-2:2015-07.
- II. Wpust należy montować zgodnie z przepisami budowlanymi i obowiązującymi normami.
- III. Poniżej podajemy przykład montażu, uwagi do montażu oraz normy związane z montażem.



**Uwagi do montażu:**

- 1) Użyć odpowiedniej klasy wpustu w zależności od miejsca usytuowania studzienki zgodnie z normą PN-EN 124-1:2015-07 – za odpowiedni dobór wpustu odpowiada projektant;
- 2) Sprawdzić czy wyrób nie posiada widocznych wad i uszkodzeń oraz czy kratka i korpus tworzą dopasowany zestaw;
- 3) Powierzchnie styku studzienki i zwieńczenia dokładnie oczyścić;
- 4) Osadzić korpus wpustu na adapterze do wpustów ulicznych oraz pierścieniach wyrównawczych, osadzonych na odpowiednio przygotowanej konstrukcji nośnej;
- 5) W przypadku kołysania wylać cienką warstwę betonu;
- 6) Korpus wpustu wypoziomować w stosunku do jezdni;
- 7) W miękkim podłożu ustabilizować korpus wylewając warstwę betonu przynajmniej 250/300 mm na stronę stosując odpowiednie materiały wzmacniające, aby zapewnić optymalną wytrzymałość korpusu na rozciąganie;
- 8) W zależności od użytego do instalacji betonu oraz warunków pogodowych należy przewidzieć minimalny czas na utwardzenie zanim założymy kratę i dopuścimy do ruchu;
- 9) Przed założeniem kraty upewnić się czy beton lub konglomerat bitumiczny nie dostał się pomiędzy kratę i korpus, co mogło by spowodować utratę stabilności kraty i powodować hałas;
- 10) Należy unikać poruszania się po wpustach do momentu ich ostatecznego montażu. Jeśli jest to niemożliwe zwieńczenie należy tymczasowo ustabilizować i zabezpieczyć przed przesuwaniem np. poprzez wylanie ochronnej czapy betonu półkolistej lub o odpowiednim spadku by jak najbardziej ułatwić wjazd na zwieńczenie.

### **Instrukcja obsługi:**

- 1) Przed przystąpieniem do prac zabezpieczyć teren i usunąć ewentualne zanieczyszczenia typu liście, folie z powierzchni zwieńczenia wpustu;
- 2) W przypadku krat przykręcanych usunąć gumowe zaślepki z gniazda i odkręcić śruby za pomocą klucza do momentu poluzowania rygla;
- 3) Kratę unieść pionowo do góry nisko nad powierzchnię terenu i odstawić na bok lub otworzyć (w zależności od wersji wpustu);
- 4) Przed zamknięciem dokładnie oczyścić powierzchnie współpracujące korpusu i kraty oraz sprawdzić czy nie uległy uszkodzeniu
- 5) W przypadku krat przykręcanych sprawdzić stan śruby, rygla i zawlecзки, oczyścić i ponownie zabezpieczyć np. smarem;
- 7) Kratę unieść i przenieść nad korpus, następnie opuścić kratę w gniazdo korpusu zwracając uwagę na ułożenie rygli w przypadku krat przykręcanych;
- 8) W przypadku krat przykręcanych dokręcić śruby i włożyć gumowe zaślepki;

### **Normy związane z montażem:**

- 1) PN-EN 124-1:2015 "Zwieńczenia wpustów i studzienek włączonych do nawierzchni dla ruchu pieszego i kołowego. Część 1: Definicje klasyfikacja, ogólne zasady projektowania, właściwości użytkowe i metody badań".
- 2) PN-EN 124-2:2015 "Zwieńczenia wpustów i studzienek włączonych do nawierzchni dla ruchu pieszego i kołowego. Część 2: Zwieńczenia wpustów ściekowych i studzienek włączonych wykonane z żeliwa".
- 3) DIN 4034 cz. I. Studzienki z elementów prefabrykowanych betonowych i żelbetonowych. Studzienki podziemnych sieci kanalizacyjnych. Wymiary i warunki techniczne produkcji.
- 4) PN-B-10729:1999. Kanalizacja - Studzienki kanalizacyjne.
- 5) BN-86/8971-08. Prefabrykaty budowlane z betonu. Kręgi betonowe i żelbetowe.
- 6) PN-EN 1917:2004 Studzienki włączowe i nie włączowe z betonu niezbrojonego, z betonu zbrojonego włóknem stalowym i żelbetowe.
- 7) Aprobata techniczna IBDiM nr AT/2005-03-1879.
- 8) PN-EN 13598-2 Systemy przewodów rurowych z tworzyw sztucznych do podziemnej beczciśnieniowej kanalizacji deszczowej i sanitarnej -- Nieplastyfikowany polichlorek winylu (PVC-U), polipropylen (PP) i polietylen (PE) -- Część 2: Specyfikacje studzienek włączonych i inspekcyjnych.

Końskie, lipiec 2020 roku.