



Instrukcja montażu zestawu naprawczego drogowego produkowanego w Zakładzie Odlewniczym "Lefek-Miler-Banasik" sp. z o.o. w Końskich.

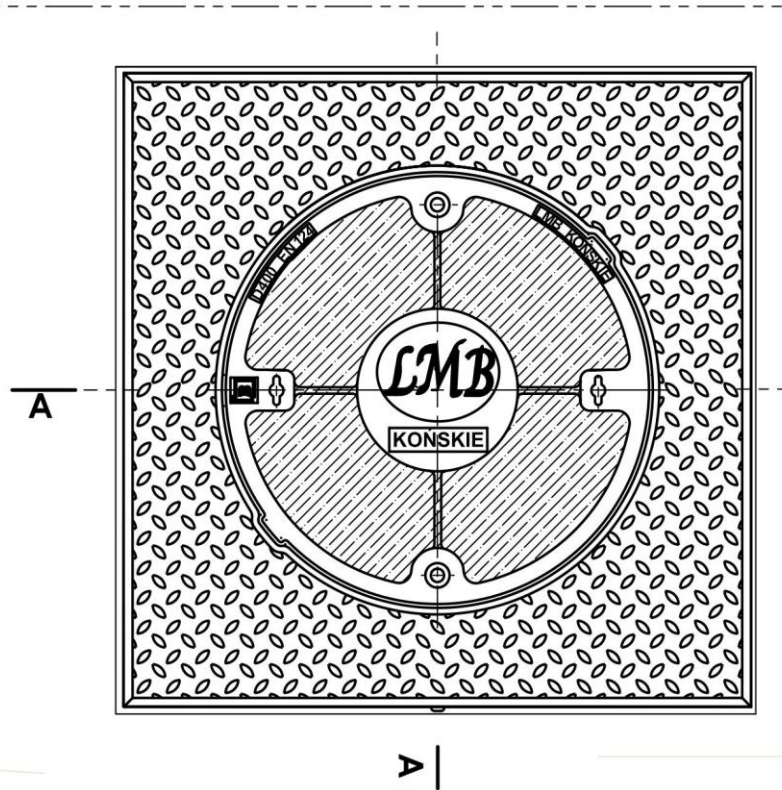
- I. Zestawy naprawcze są produkowane zgodnie z normą PN-EN 124-2:2015-07.
- II. Zestawy naprawcze należy montować zgodnie z przepisami budowlanymi i obowiązującymi normami.
- III. Poniżej podajemy przykład montażu, uwagi do montażu oraz normy związane z montażem.

Uwagi do montażu:

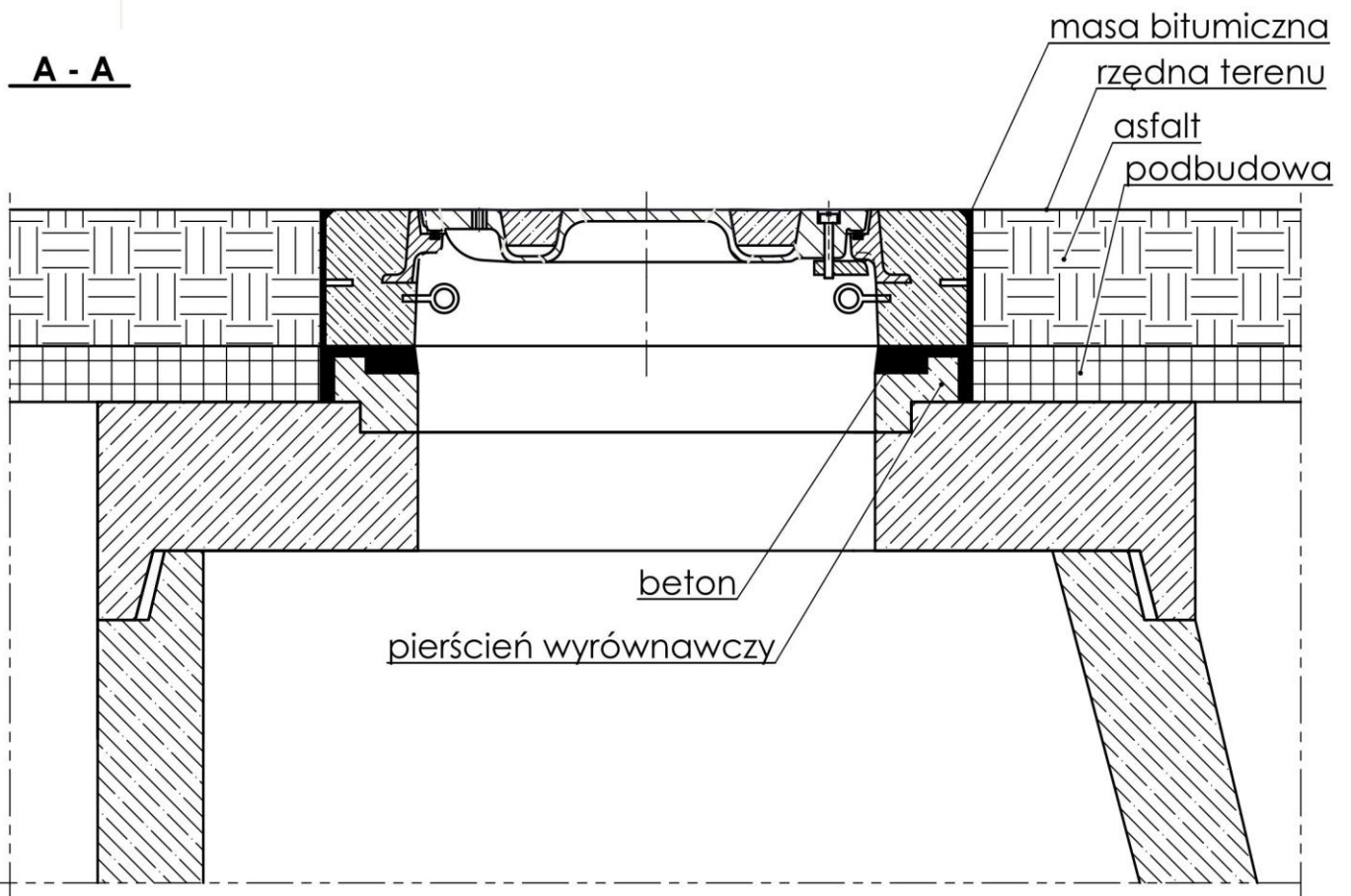
- 1) Sprawdzić czy wyrób nie posiada widocznych wad i uszkodzeń oraz czy pokrywa i korpus tworzą dopasowany zestaw;
- 2) Obrysowaniu wjazdu z użyciem szablonu w jezdni uwzględniając osie wjazdu i luzy między zestawem a jezdnią od 3 ÷ 4 cm.;
- 3) Dokładne wycięcie otworu w nawierzchni pod zestaw naprawczy;
- 4) Skucie i oczyszczenie powierzchni wokół zestawu naprawczego;
- 5) Wyrównanie i utwardzenie powierzchni przeznaczonej pod zestaw naprawczy;
- 6) Uzupelnienie i wykonanie podbudowy z betonu zapewniającej podparcie zestawu naprawczego na całej jego powierzchni;
- 7) Montaż, wymiana pierścienia wyrównawczego w zależności od potrzeb;
- 8) Osadzenie zestawu za pomocą wciągarki wykorzystując uszy transportowe;
- 9) Wypoziomowanie i dopasowanie zestawu do nawierzchni asfaltowej używając zagęszczarki;
- 10) Łączenie asfalt – beton za pomocą elastycznej masy bitumicznej;
- 11) W zależności od użytego do instalacji materiałów oraz warunków pogodowych należy przewidzieć minimalny czas na utwardzenie zanim dopuścimy zestaw do ruchu;
- 12) Zakończenie naprawy.



PRZYKŁADOWY MONTAŻ "ZESTAWU NAPRAWCZEGO"



A - A



Instrukcja obsługi:

- 1) Przed przystąpieniem do prac zabezpieczyć teren i usunąć ewentualne zanieczyszczenia typu liście, folie z powierzchni zwieńczenia studzienki;
- 2) W przypadku pokryw przykręcanych usunąć gumowe zaślepki z gniazda i odkręcić śruby za pomocą klucza do momentu poluzowania rygla;
- 3) Ze względu na masę pokrywy oraz to że podczas eksploatacji pomiędzy korpus i pokrywę mogą dostać się zanieczyszczenia zaleca się aby pokrywę otwierały dwie osoby lub wykorzystać do tego celu odpowiedni sprzęt;
- 4) Pokrywę unieść pionowo do góry nisko nad powierzchnię terenu i odstawić na bok;
- 5) Przed zamknięciem dokładnie oczyścić powierzchnie współpracujące korpusu i pokrywy oraz sprawdzić czy nie uległy uszkodzeniu;
- 6) W przypadku pokryw przykręcanych sprawdzić stan śruby, rygla i zawlecarki, oczyścić i ponownie zabezpieczyć np. smarem;
- 7) Sprawdzić stan wkładki amortyzującej, w razie uszkodzenia wymienić;
- 6) Pokrywę unieść i przenieść nad korpus, następnie opuścić pokrywę w gniazdo korpusu zwracając uwagę na zabezpieczenia przeciw obrotowi jeśli takie występują i ułożenie rygli w przypadku pokryw przykręcanych;
- 7) W przypadku pokryw przykręcanych dokręcić śruby i włożyć gumowe zaślepki.

Normy związane z montażem:

- 1) PN-EN 124-1:2015 "Zwieńczenia wpustów i studzienek wjazdowych do nawierzchni dla ruchu pieszego i kołowego. Część 1: Definicje klasyfikacja, ogólne zasady projektowania, właściwości użytkowe i metody badań".
- 2) PN-EN 124-2:2015 "Zwieńczenia wpustów i studzienek wjazdowych do nawierzchni dla ruchu pieszego i kołowego. Część 2: Zwieńczenia wpustów ściekowych i studzienek wjazdowych wykonane z żeliwa".
- 3) DIN 4034 cz. I. Studzienki z elementów prefabrykowanych betonowych i żelbetonowych. Studzienki podziemnych sieci kanalizacyjnych. Wymiary i warunki techniczne produkcji.
- 4) PN-B-10729:1999. Kanalizacja - Studzienki kanalizacyjne.
- 5) BN-86/8971-08. Prefabrykaty budowlane z betonu. Kręgi betonowe i żelbetowe.
- 6) PN-EN 1917:2004 Studzienki wjazdowe i nie wjazdowe z betonu niezbrojonego, z betonu zbrojonego włóknem stalowym i żelbetowe.
- 7) Aprobata techniczna IBDiM nr AT/2005-03-1879.
- 8) PN-EN 13598-2 Systemy przewodów rurowych z tworzyw sztucznych do podziemnej bezciśnieniowej kanalizacji deszczowej i sanitarnej -- Nieplastyfikowany polichlorek winylu (PVC-U), polipropylen (PP) i polietylen (PE) -- Część 2: Specyfikacje studzienek wjazdowych i inspekcyjnych.

Końskie, lipiec 2020 roku.